

INSTRUKCJA
MODUŁU Wi-Fi
wer. M1



INSTALACJA



Przed zamontowaniem urządzenia należy zapisać kod znajdujący się na tylnej obudowie modułu. Kod jest niezbędny do dalszej konfiguracji urządzenia.

Urządzenie może być zamontowane w pozycji poziomej lub pionowej bezpośrednio na ścianie lub tylnej obudowie pieca (wówczas należy zwrócić uwagę, aby urządzenie montowane było z dala od nagrzewających się elementów pieca). Moduł posiada otwory montażowe. Wystarczy podważyć śrubokrętem zatrzaski pokazane na rysunku, poniżej aby zdemontować moduł do montażu.



Moduł należy podłączyć do urządzenia za pomocą złącza 4-biegunowego znajdującego się na tylnej obudowie pieca (patrz rys. poniżej). Połączenie musi być wykonane przy **odłączonym zasilaniu urządzenia**, aby uniknąć uszkodzenia samego modułu.



Po poprawnym podłączeniu można uruchomić piecyk.

KONFIGURACJA URZĄDZENIA

W celu konfiguracji należy włączyć zasilanie piecyka.

Aby podłączyć się z urządzeniem należy wcisnąć przycisk WS znajdujący się na przednim panelu przez około 3 sekundy. Wówczas moduł pracuje w trybie WEB SERVER (miga zielona i czerwona dioda na przemian) i tworzy lokalną sieć WLAN, z którą należy się połączyć.



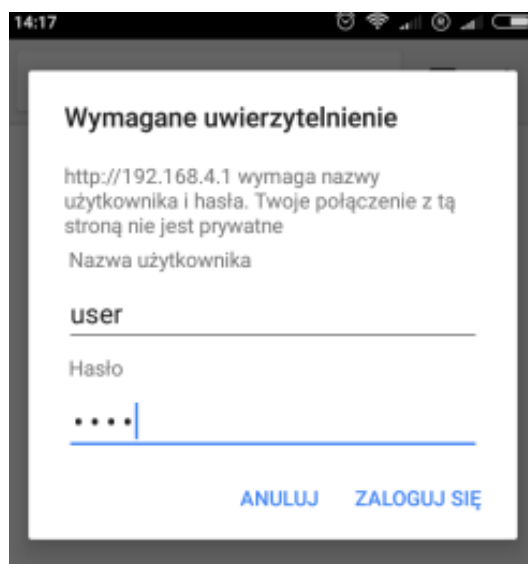
Wyszukaj sieć WiFi urządzenia.

Nazwa SSID sieci: DPREMOTE- XXX lub podobna

Adres IP: 192.168.4.1

Pod połączeniu z wyżej wymienioną siecią należy uruchomić przeglądarkę internetową, a następnie wybrać adres strony: **http://192.168.4.1**.

Wchodzimy na stronę, która wygląda tak jak na przedstawionym zdjęciu.



Przy pierwszym uruchomieniu należy wpisać nazwę użytkownika i hasło:

NAZWA UŻYTKOWNIKA: user

HASŁO: user

Po uzupełnieniu wybieramy **ZALOGUJ SIĘ** i wchodzimy w Panel Konfiguracyjny Sieci.



W panelu konfiguracyjnym należy wybrać docelową sieć Wifi klienta, a następnie wpisać hasło do tej sieci.

Należy to wykonać w następujący sposób:

1. Available Access Point (dostępne punkty dostępu) należy wybrać z listy interesującą nas sieć. Jeśli jej nie ma na liście należy użyć przycisk Scan Network, aby odświeżyć listę dostępnych sieci.
2. W zakładce **Your configuration** powinna automatycznie znaleźć się nazwa sieci SSID. Jeśli nie, można wpisać ręcznie sieć Wi-Fi i hasło:

SSID: nazwa sieci Wi-Fi

PASSWORD: hasło sieci Wi-Fi

SECURITY: tryb zabezpieczeń (zalecane MIXED)

3. Po uzupełnieniu wszystkich parametrów należy zapisać ustawienia Przyciskiem **Save&Exit**.

Komunikat ze strony 192.168.4.1:

Press OK to confirm!

Cancel to return to the page!

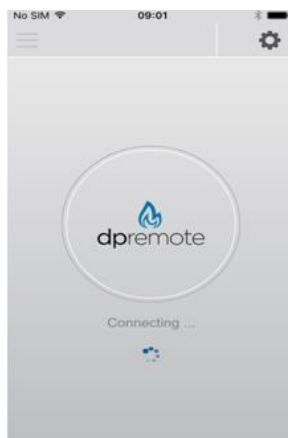
ANULUJ **OK**

Pojawi się komunikat by potwierdzić zmianę ustawień. W razie akceptacji wybieramy OK lub gdy chcemy zmodyfikować ustawienia ANULUJ, aby powrócić do poprzedniego ekranu.

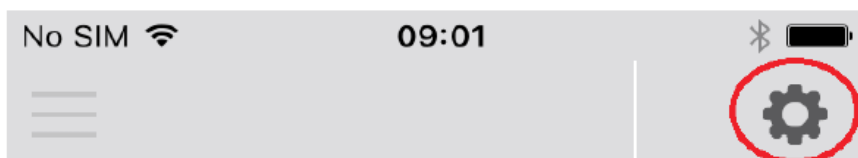
KONFIGURACJA APLIKACJI

Aby móc sterować piecykiem za pomocą modułu konieczne jest zainstalowanie na swoim smartfonie aplikacji **DPREMOTE**. Aplikację w zależności od oprogramowania telefonu można znaleźć z **SKLEPIE PLAY** lub **APPLE STORE**.

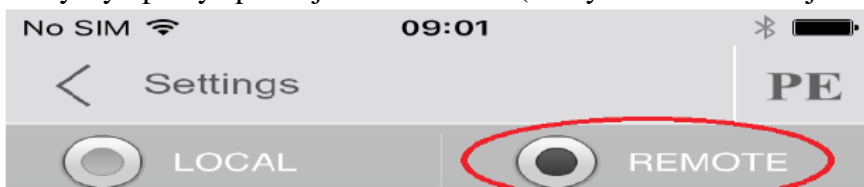
Aplikacje należy pobrać i zainstalować w telefonie. Należy zwrócić uwagę, aby pobrać **wersję 2.1.0**. W przypadku pobrania innej wersji sterowanie za pomocą aplikacji będzie niemożliwe. Po pierwszym uruchomieniu aplikacji widzimy ekran jak poniżej:



Aby skonfigurować aplikację pod dany moduł należy wejść w ustawienia (koło zębate w prawym górnym rogu ekranu).

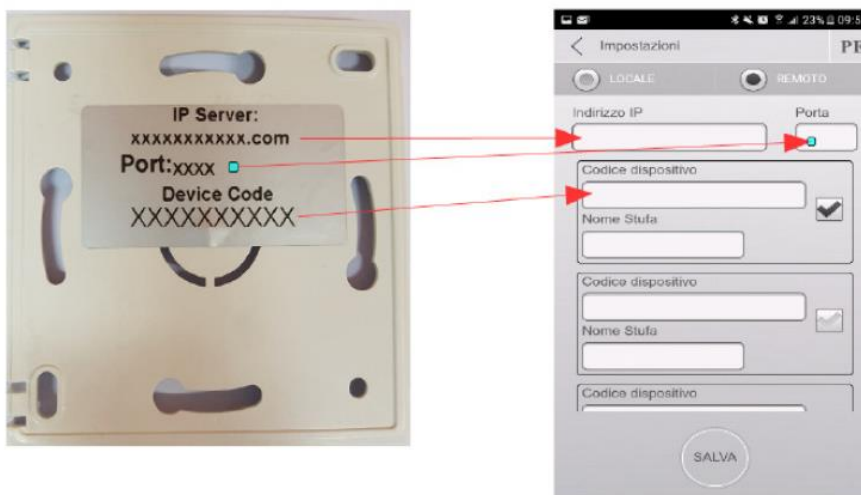


Następnie wybieramy tryb pracy aplikacji na REMOTE (domyślnie ustawione jest na LOCAL).



W zależności od wersji modułu Wi-Fi należy wprowadzić ustawienia według poniższych wytycznych:

a). Jeśli na tylnej obudowie urządzenia znajduje się naklejka z kilkoma parametrami wystarczy wprowadzić je do aplikacji według przypisanego parametru (rys. poniżej)



b). Jeśli na tylnej obudowie znajduje się jedynie **DEVICE CODE** (kod urządzenia) wpisujemy parametry jak poniżej:



IP ADDRESS: www.duepiwebserver1.com

PORT:3000

DEVICE CODE: kod znajdujący się na tylnej obudowie modułu (**zwrócić uwagę na wielkość**).

Dalej w obu przypadkach uzupełniamy pole **STOVE NAME** (dowolna nazwa wybierana przez klienta dla skojarzenia urządzenia, np. Kuchnia, Garaż itp.)

Zaznaczamy, z którego urządzenia chcemy korzystać (max. 3) poprzez kliknięcie w symbol po prawej stronie i zatwierdzamy zmiany klikając **SAVE** na dole ekranu.

Aplikacja powinna przejść w tryb sterowania piecem pod warunkiem, że smartfon i moduł są połączone z Internetem.

OBSŁUGA

URUCHOMIENIE/ WYŁĄCZANIE



W górnej środkowej części ekranu, wyświetla się nazwa podłączonego piecyka. Aby uruchomić piecyk należy wybrać środkowy przycisk na panelu (symbol POWER) i wybrać ON oraz potwierdzić wybór. Procedura wyłączenia odbywa się analogicznie, przy czym zamiast ON wybieramy OFF.

KONTROLA TEMPERATURY



Wybierając symbol termometra po prawej stronie panelu sterowania możemy sprawdzić i ustawić zadaną temperaturę. Ponadto w lewym górnym kwadracie widzimy rzeczywistą temperaturę otoczenia piecyka. Nastawę zmieniamy wybierając + i - .

KONTROLA MOCY



Kontrolować zdalnie możemy też mocą. W tym celu należy wybrać symbol płomienia po prawej stronie panelu sterowania. Nastawa odbywa się poprzez wciśnięcie + lub - .

PRZYWRACANIE USTAWIEŃ FABRYCZNYCH

W celu przywrócenia ustawień fabrycznych modułu Wifi należy wcisnąć i przytrzymać przycisk R na kilka sekund.



ROZWIĄZYWANIE PROBLEMÓW

Problem	Rozwiązanie
Diody nie świecą	Sprawdź, czy moduł jest podłączony do płyty elektronicznej prawidłowo, jeśli tak, czy jego zasilacz jest podłączony do źródła zasilania.
Po naciśnięciu przycisku WS, zielona i czerwona dioda LED nie migają na przemian	Odłącz kartę elektroniczną i wyłącz zasilanie. Odczekaj kilka sekund i ponownie wszystko podłącz. Przytrzymaj przycisk WS, na co najmniej 2-3 sekundy
Kiedy uruchomię serwer WWW, nie mogę skonfigurować mojej sieci Wi-Fi, ponieważ moduł wyłączył się z trybu konfiguracji	Moduł jest zaprogramowany do pracy w trybie serwera jedynie 120 sekund. Pod koniec tego czasu restartuje się i próbuje połączyć się w trybie klient.
Mam skonfigurowaną moją sieć Wi-Fi, ale moduł nie może połączyć się z nią	Sprawdź, czy wprowadzone dane są poprawne. Sprawdź status diody: czy czerwona dioda miga, moduł nie może połączyć się z żadaną siecią ze względu na niską moc. Spróbuj przejść z modułem w pobliże routera; Jeśli zielona dioda miga szybko (około 2 razy na sekundę), to czeka na adresu IP z routera (tylko wtedy, gdy funkcja DHCP jest włączona); Jeśli zielona dioda miga powoli, moduł jest podłączony do sieci, ale czeka na połączenie TCP / IP (max 10 sekund oczekiwania); W ostatniej opcji, należy wyłączyć zasilanie, odczekać kilka sekund i ponownie podłączyć zasilanie
Moduł nie komunikuje się już z aplikacją DPRemote	Po 120 sekundach bezczynności na dostęp do Internetu (na przykład, dlatego, że nie ma żadnego urządzenia, które komunikuje się z modułem), zamyka połączenie internetowe. Potem, czeka 10 sekund przed rozpoczęciem kolejnego połączenia internetowego
Nie można uzyskać dostępu do serwera sieci Web	Naciśnij przycisk WS, na co najmniej 2-3 sekundy i kontroluj czy czerwona i zielona dioda LED migają na przemian. Skontroluj czy twoje urządzenie Wi-Fi jest podłączone do sieci lokalnej generowanej przez moduł, a zielona dioda stale świeci, a żółta dioda szybko miga. Czasami moduł może odrzucić próbę połączenia i ponownie połączyć. Odczekaj kilka sekund i spróbuj ponownie.

SPECYFIKACJA TECHNICZNA

Napięcie pracy	5 V z płyty EVO-V8 z przewodu dostarczonego 9VDC 1A z opcjonalnym 6mm Plug-in
Pobór mocy	Odbieranie → 40mA Nadawanie → 120 mA 0dBm Czuwanie → 4UA
Praca Temper tura	-40 ° C a + 85 ° C
Złącze	Standardowe 2.54mm (0,1 cala)
Mocowanie	Bezpośrednio na ścianie lub w standardowej puszcze 503
Antena	wewnętrzna
Bezpieczeństwo	WEP-64, WEP-128, WPA-PSK, WPA2-PSK
Częstotliwość	od 2.412 do 2.462GHz
Czułość odbiornika	-83dBm
Moc nadawczą	od 0 do + 12dBm
Prędkość	1-11 Mbps z 802.11b 6-54 Mbps z 802.11g

GWARANCJA

Produkt posiada gwarancję na okres 12 miesięcy od daty instalacji, wraz z dowodem zakupu. Firma nie ponosi żadnej odpowiedzialności za jakiegokolwiek szkody, które mogą wystąpić, bezpośrednio lub pośrednio, wśród osób, rzeczy i zwierząt wynikające z braku przestrzegania wszystkich wskazówek zawartych w niniejszej instrukcji oraz w przepisach gwarancji dostępnych na stronie internetowej spółki.